

べんちたいむ 第39号

発行日 令和3年11月8日

～ベンチタイムとは おいしいパンを作る為に欠かせない
パン生地のお休み時間のことです。～

☆☆☆ 1 ☆☆☆

編集元 特定非営利活動法人ゆづるは (旧: パン工房コスモ)
816-0912 大野城市御笠川5丁目3-7-7号室2F
TEL/092-558-4826 FAX/092-558-4825
E-Mail : npoyuduruha@lilac.plala.or.jp

編集者 阿部 哲宏
監修 松尾 敦子



災害により、被害を受けられたみなさまに、心よりお見舞い申し上げます。
新型コロナウイルスの終息、一日も早く安寧の日々が戻りますように心より願います。

待ちに待った経済活動の再開！！

長く続いた緊急事態宣言も終息し、多少緊張がほぐれた日々を取り戻せました。

但し、経済活動への影響は大きく作業受注が一昨年とは比較にならない状況は続いています。

9月末に緊急事態宣言の解除が決まり、徐々に年末へ向けた作業受注の動きが見え始めた

9月後半でしたが、早くも第六波が懸念されるなど予断を許さない日々は続いています。

障がい福祉施設を行っている中で、一番心配になる事は利用者の罹患ですが
同じく、気を揉んでしまうのが生産活動の減少です。

障がい者の作業所は主に下請け的な仕事が多いため、経済が回っていないと一番に
仕事を失いやすい立場である事、当然作業工賃が作業量に直結してしまう事です。

今回のコロナは、政府も予想不可能な出来事であったため、従来では禁止をされていた給付費からの
作業工賃の支払いが許されるなど対策が取られましたが、施設の収入は減少したうえ工賃の上乗せによる
施設運営費の減少が続いています、障がい者施設もコロナによる経済的影響が大きく出ています。

厚生労働省より抗原検査キットが届きました！！

福祉作業所を毎日安全に開所するには、感染の可能性を素早く見極める事が大切になりますが
職員・利用者のみならず、ご家族の仕事先や活動先での動向も気になる所です。

感染の可能性を見極めるためには、目視や情報だけでは不可能で、民間のPCR検査を受けて科学的な
証拠を求められますが、とにかく大変でした
大野城市では、市内に民間のPCR検査を行う
ところは無く、福岡市(車で20分ほど)まで出向き、
長い行列に並ばなくてはなりませんでした。

また、費用もかなり負担に感じる額で
急いでいる場合は、一万弱ほど。

今回、申請をして頂きました抗原検査キットは
提携医療機関での受診と検査が
速やかに行え、感染拡大防止に大きく
役立つものと思います。



ホームページを訪問してください、ゆづるはの活動内容をご覧くださいませ。
コツコツとバージョンアップ中です。
ホームページアドレス : <https://www.workstyle-cosmo.com>



☆☆☆ 2 ☆☆☆

緊急事態宣言が終わり、夏の慰労会が行われました↑

バスハイク ～宗像市の歴史と観光に触れる～

待ちに待った『夏の慰労会』をやっと開催することが出来ました～！
毎年、お盆休みに入る前に行っていたのですが第五波の真っ最中となり、やむなく断念・・・
「緊急事態が明けたら開催しましょう」を合言葉に、期待を持ち続けながら作業訓練と家庭生活の単調な日々を真面目に真面目に取り組んでいただきました、有難い限りです。

そんな皆さんへ感謝の意を込めて、みんな大好きバスハイクの慰労会となりました。
今回のバスハイクは、買い物・学び・体験・鑑賞と様々なお楽しみがあり、休む間のない忙しい慰労会！

バスは、大野城市社会福祉協議会の福祉バスをお借りしました。
ワークスタイルこすもでは、バスハイクはいつも福祉バスにお世話になっています。

ただ、コロナ禍ということで、車内でのおしゃべりは禁止・・・、何か考えねばシラケたバスハイクになってしまうかもしれない(-_-;)・・・、焦る慰労会担当職員へ理事長が一言「景品出すからクイズでも出して退屈しないようにすればいいじゃない」と、喋れないのにクイズ??
相変わらずの難題に絶句していると、ラジオ体操のカードみたいなのにクイズを書いて渡せばいいのよとまたもお気軽に発言、どんなクイズを出せば皆を釘付けに出来るの(ー)!!

「太宰府インターまでの信号の数」「パーキングエリアの名前」「赤い車に追い越された回数」
メモを取る間がない速さで例題を言い放つ理事長には、いつものことながら呆れます。

当日、バスの中のクイズは皆さんを釘付けに致しました、皆さん必死にクイズカードを握りしめ、筆記具で数のカウントを取っています、ついでにお隣さんのを覗き込みカンニングしている人も・・・
無言のまま、【道の駅むなかた】へ新鮮なお魚・野菜・果物・惣菜を朝一番にゲットすべく直行しました。
本来は帰路に寄る予定でしたが、「鮮魚午前完売」とアドバイスがありスケジュール変更いたしました。

①道の駅でショッピング



買い物が終わった人たちですが
いくつも買い物バッグを抱えている
ようですが、何人分ですか!?

②道の駅で買い食中



宗像牛コロケにいか天
最後はソフトクリーム・・・
まだ、10時半ですよ・・・

③美味しそうなアイス



宗像のマスコットキャラクター？
正助ふるさと村のアンテナショップの
ソフトクリーム🍦

人は買い物を始めると人に興味を示さなくなるのか、グループで買い物予定でしたが単体で買い物・・・
買い物が終わると、磁石のプラスとマイナスのように引き寄せあって集合体に戻っておりました・・・

始めて【道の駅むなかた】に来ましたが、人の多さにびっくりしました。
新鮮な魚介類は、特に多くの方が群がり活気に満ち溢れており、購買意欲が高まりました。
中でも、衝撃だったのが穴子の刺身用が売っていたことです。
お試しに購入しましたが、あまりの美味しさに驚きと感動の嵐でした、再訪を心に誓いました・・・

他に、宗像牛や馬刺し・新鮮野菜と果物・惣菜にパン、宗像のはちみつやジャムと加工品も数多くあり
クイズの景品も全て、【道の駅むなかた】で購入いたしました。
新鮮なお魚を安全に持ち帰るために、保冷用バッグ特大2ケースが準備されていましたが、パンク寸前!?

慰労会が10月2日に行われました！

買い物バッグもお腹も満たされ次は世界遺産へ

◎お次は、世界遺産ガイダンス施設【海の道むなかた館】3Dシアターで見る沖ノ島の神秘的な世界を音と映像でリアルな体験を致しました。

④むなかた館の体験学習



時間が足りなくて出来なかった体験学習・・・まが玉作りに火おこし体験etc・・・

⑤海の道むなかた館のリアルな体験



はめ込みパネルコレクターの三人組です。

⑥むなかた館前の風景



びっくりするくらいのどかで綺麗な田園風景、青空とのコントラストが素敵でした。

◎正助ふるさと村で、初そば打ち体験ドキドキワクワク(≧▽≦)。♡♡、お昼ご飯だから失敗できない！！

⑦蕎麦打ち 粉丸め



8割蕎麦に挑戦！！
ほんの少しのお水を均等に馴染ませるのが難しい～

⑧蕎麦打ち 伸ばし



なんだか皆さんお上手です。
ところどころ蕎麦打ち名人が魔法のように整えます。

⑨蕎麦打ち 切り



大きな蕎麦切り包丁にドキマギしながら切りました。
蕎麦になってる！！

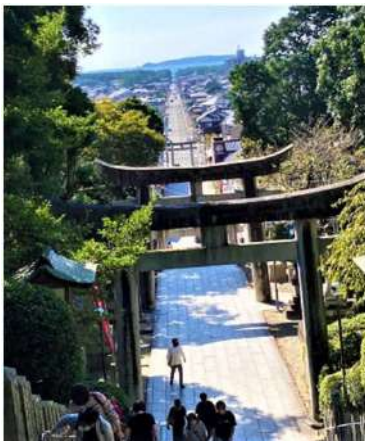
⑩いただきまーす！！



美味しゅうございました～

◎いざ、奇跡の光の道へ 宮地獄神社の散策 ラッキーな事に日本伝統芸能に出会いました！！

⑦宮地獄神社 光の道



嵐のCMで一躍有名になった真っ直ぐに海まで続く道、光の道は見れなかったけど天候も良く視界も良好、秋ですね🍁

⑧日本伝統芸能 猿まわし



一日に3度しか行われていない公演
お若い男性の上品な言葉遣いと態度にあっばれ、日本伝統芸能を感じました。

⑨日本伝統芸能 猿まわし 大盛況



とても利口なお猿さん、お兄さんとの信頼関係が伺える舞台でした。
一日の疲れも吹っ飛ばす楽しい時間でした♡

政治とは、みんなのルールやお金の使い方を決める事！！

作業の閑散期は、コロナ禍でなくとも訪れます、以前より二八の法則（にっぽちの法則）と言って二月と八月に売り上げが下がる時期が来る、今年もご多分に漏れず閑古鳥が鳴いておりました。

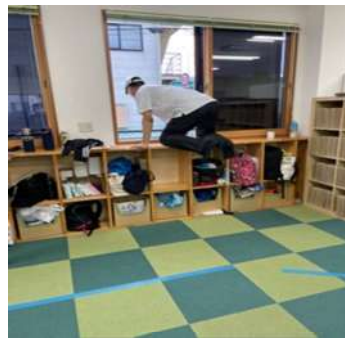
但し、転んでもタダでは起きないワークスタイルこそは、こんな時こそ旬な体験を沢山行います。

まずは、不穏な空気漂う自民党の動きから選挙が近い匂いがプンプンすることから選挙について勉強です！選挙とは？の問いかけに、AKB48の総選挙で『選ぶんだ』と学習済み、例がアイドルでも間違っていない！？

では、政治とは？『しーん』となりますよね、難しいですよね、ただ施設のルールと工賃の分け方を理解している皆さんは、『国民全員に10万円の給付金を払うことを決める事です』と聞いてピン！と来たようです。ほかに、各党のマニフェストを分かりやすい言葉に置き換え説明、今回の選挙は15人中11人が投票に行きました！



※食中毒や防災についてYouTubeで勉強中。



※火事だー！！窓から逃げる練習だー。



※避難場所の東コミュニティへGO！

会員・賛助会員及び、応援してくださった方々

R3年.6.1 ~ R3.10.31 (以下順不同・敬称略)

- ・古賀省三
- ・川野正城
- ・重野和代
- ・黒田千鶴
- ・楠林聖近
- ・佐藤靖典
- ・吉田道子
- ・東野直子
- ・高倉 佳依子
- ・NPO障がい者の自立を考える会 ほし
- ・博多ロータリークラブ
- ・岸本真喜子
- ・二ノ宮直子
- ・田中久子
- ・はらだ進学塾
- ・(株)三友アンブレラ
- ・(有)イーデザインショップ
- ・(株)アルカン
- ・(株)共立
- ・志岐玲子
- ・的野安子
- ・大久保光教
- ・鹿毛博多
- ・鹿毛水由希
- ・大野城ドライアイス
- ・M&M
- ・大坪鮮魚店
- ・松尾政則
- ・松尾佐和子
- ・大野城ドライアイス
- ・長瀬慎一

☆空き缶をください☆ 空き缶は訓練生の仕事になります。宜しくお願いします！
(アルミ缶) いつも匿名で空き缶を運んでくださる皆様ありがとうございます。

たくさんの方々のご支援とご協力ありがとうございました

♪ 賛助会員になってゆづるはの活動に協力してください ♪

☆賛助会員 個人様 1口 1,000円 団体(企業)様 1口 3,000円
郵便振替口座 01740-3-61735 加入者名 トクヒ) ユヅルハ

～・～・～ 編集後記 ～・～・～

朝晩めっきり冷え込んできました。出勤の時に金木犀の香りで「秋本番」と感じる今日この頃です。

少し早い今年の感想は、コロナに明け、コロナにかき回された年でした。

常に、三密・マスク・消毒・換気などに注意、さらに夏場は熱中症対策等と緊張した日々の連続でした。

毎朝、出勤してくる皆さんを玄関先で迎えていますが、歩き方や顔色・表情を確認し変わりがないかを観察手に消毒スプレーをかけながら、挨拶や雑談する事でコンディションの確認を行っています。

見守りが日課となって早くも3年が経ちました、みんなの元気な姿が励みとなり、喜びとを感じる日々です。

編集者好々爺